



1  
AUGUSTUS  
2015

# CO2-emissie-inventaris 2015 – Q1 en Q2

Abel Delft B.V.  
Oude Delft 182  
2611HH Delft

# 1. INLEIDING

Maatschappelijk verantwoord ondernemen staat bij Abel Delft hoog in het vaandel. Een groot onderdeel daarvan is om de CO<sub>2</sub> uitstoot van de activiteiten van het bedrijf zo laag mogelijk te houden. Doel van deze rapportage is het inzichtelijk maken van de carbon footprint van Abel Delft B.V. over 2015.

## Gekozen basisjaar en frequentie rapporteren

De gerapporteerde periode voor de bepaling van de carbon footprint is het eerste deel van het boekjaar 2015. Het eerste deel van het boekjaar loopt van 1 januari t/m 31 juli.

## Gehanteerde normen

- NEN-ISO 14064 -1: 2006
- GHG-protocol – a corporate accounting and reporting standard
- Handboek CO<sub>2</sub>-Prestatieladder 3.0 – SKAO
- Wet- en regelgeving
- Lijst emissiefactoren via [co2emissiefactoren.nl](http://co2emissiefactoren.nl)

## Rapportage

Deze rapportage is opgesteld door dhr. M. Muller. De hele directie van Abel Delft is verantwoordelijk voor de inhoud van de rapportage.

## Geldigheidsduur rapportage

De rapportage is alleen geldig voor het betreffende half jaar van de rapportage.

## Wijze van communicatie van deze rapportage

Dit rapport is onderdeel van het Energie Management Systeem en het daaraan gekoppelde CO<sub>2</sub>-communicatieplan.

## 2. AFBAKENING

### Organisatiegrenzen

De organisatiegrens is bepaald op basis van de Greenhouse Gas (GHG)-protocol methode. Er is een keuze gemaakt voor de 'control approach', waarbinnen gekozen is voor de 'operational control'. Dit betekent dat:

- Abel Delft B.V. tot de 'operational boundary' wordt gerekend;
- ongeacht het percentage van het financiële belang wordt de energiestroom van de entiteit voor 100% meegenomen in de emissie-inventarisatie;
- de bedrijfsauto's die onderdeel zijn van de holdings MM3000 B.V. en BLNR Holding B.V. worden wel meegenomen, aangezien deze volledig worden ingezet ten bate van de activiteiten van Abel Delft B.V..

Abel Delft B.V. is gevestigd in Delft. In de holdings van Abel Delft B.V. worden geen activiteiten verricht die emissies tot gevolg hebben, behoudens de hierboven genoemde bedrijfsauto's.

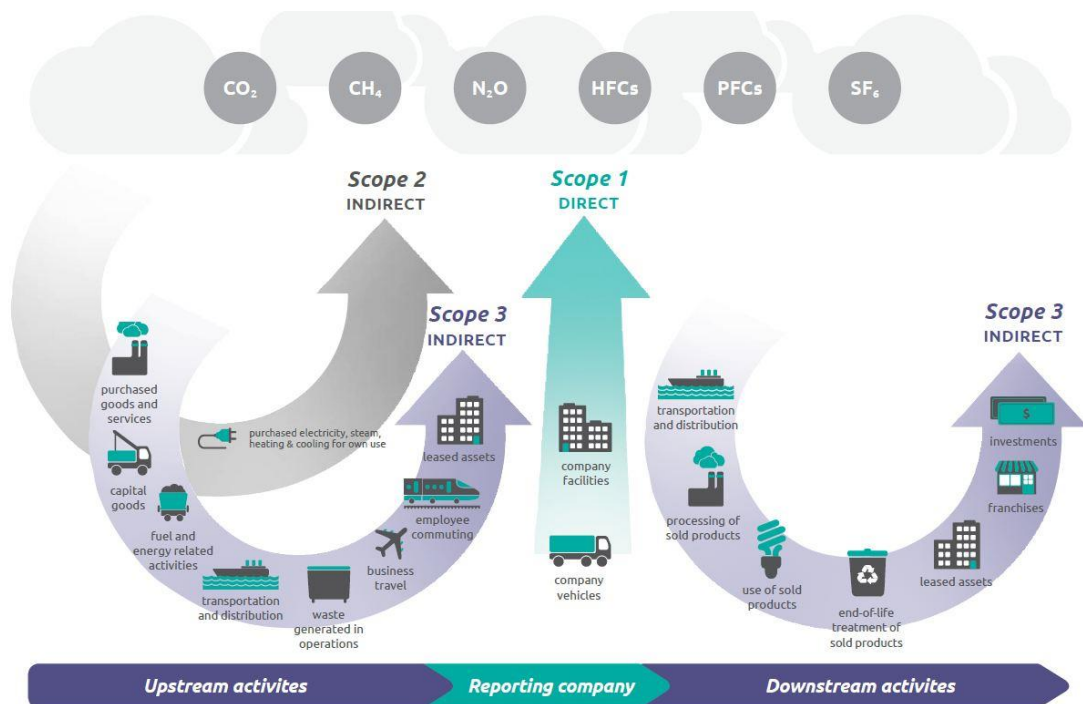
### Korte beschrijving rapporterende organisatie

Abel is in 2009 in Delft opgericht als "Abel Consultants Delft", een start-up van de Technische Universiteit Delft. Sinds 1 september 2014 is de officiële naam van het bedrijf gewijzigd in: "Abel Delft B.V.". Het bedrijf is sindsdien weer gevestigd in Delft en heeft een nieuwe aandeelhouder "Embrace Investments B.V." om de verdere groei van de onderneming te steunen. Het bedrijf ontwikkelt, produceert en verkoopt producten en diensten op het gebied van mobiliteitsvraagstukken en meetsystemen.

Om innovatieve producten en diensten te introduceren werkt Abel met multi-disciplinaire teams. Daarnaast heeft Abel een groot netwerk van bedrijven, universiteiten en studenten met verschillende vakgebieden en competenties dat strategisch kan worden ingezet. Afhankelijk van het type ontwikkeling en stadium worden personeel en partners aangetrokken met een breed scala aan kennis van o.a. productdesign, ICT, verschillende technische vakdisciplines en marketing. Abel Delft heeft een gecertificeerd kwaliteitsmanagementsysteem volgens ISO 9001:2008.

### Operationele grenzen

Deze rapportage is opgesteld conform de NEN-ISO 14064-1. Hierin worden verschillende types van CO<sub>2</sub> emissies onderscheiden. Deze emissies zijn onderverdeeld in drie scopes, namelijk scope 1 Directe CO<sub>2</sub> emissies, scope 2 Indirecte CO<sub>2</sub> emissies en scope 3 Overige indirecte CO<sub>2</sub> emissies.



Figuur 1 scopediagram CO2 prestatieladder

### Scope 1

Scope 1 omvat de directe emissies door de eigen organisatie, zoals emissies door eigen gas gebruik en emissies door het eigen wagenpark.

### Scope 2

Scope 2 zijn indirecte emissies die ontstaan door de opwekking van elektriciteit die de organisatie gebruikt. Ook 'Business air travel' en 'Personal cars for business air travel' behoren binnen de CO2 prestatieladder tot scope 2.

### Scope 3

Scope 3 zijn overige indirecte emissies die een gevolg zijn van de activiteiten van de organisatie, maar voort komen uit bronnen die geen eigendom zijn van de organisatie, noch beheerd worden door de organisatie.

De Carbon Footprint van Abel Delft is bepaald aan de hand van scope 1 en 2 zoals beschreven in het handboek van de CO2 prestatieladder.

## 3. METHODE

### Kengetallen en uitgangspunten

Voor het bepalen van de uitstoot worden de CO<sub>2</sub>-emissiefactoren gebruikt die op [www.co2emissiefactoren.nl](http://www.co2emissiefactoren.nl) staan.

### Brandstofverbruik

Voor de activiteiten van Abel Delft B.V. worden bedrijfsauto's gebruikt. Het gaat hier om bezineauto's. Voor de activiteiten van Abel Delft B.V. worden geen privéauto's gebruikt. Alle auto's zijn voorzien van een tankpas. De liters benzine worden via de tankpas geregistreerd en opgeteld voor deze rapportage.

### Energieverbruik kantoor

Abel Delft is gevestigd op de Oude Delft 182. Voor deze rapportage is het verbruik van het kantoor in Delft bepaald door middel van de meterstanden. De meterstanden zijn afgelezen op 1 augustus 2015.

## 4. EMISSIE-INVENTARIS

In dit hoofdstuk worden de geïnventariseerde energieaspecten en CO<sub>2</sub>-emissies beschreven. De getallen zijn overgenomen uit de detailtabellen. Als gevolg van afrondingsverschillen kan er een minimale afwijking in de totalen ontstaan. In onderstaande tabel zijn de emissies voor scope 1 en scope 2 van het GHG-protocol, van de Abel Delft weergegeven.

2015 Q1 en Q2	hoeveelheid	conversiefactor	uitstoot (ton CO <sub>2</sub> )	%
<b>Scope 1</b>				
brandstofverbruik bedrijfswagens	2.098 liter	2740 gram CO <sub>2</sub> /l	6	50%
aardgasverbruik kantoren	1.528 m <sup>3</sup>	1884 gram CO <sub>2</sub> /m <sup>3</sup>	3	23%
<b>Scope 2</b>				
elektriciteitsverbruik kantoor	6.173 kWh	526 gram CO <sub>2</sub> /kWh	3	27%
zakelijke vliegtuigreizen	0 km	0,297 / 0,20 / 0,147 kg CO <sub>2</sub> /km	0	0%
<b>totaal</b>			<b>12</b>	<b>100%</b>

## 5. REFERENTIEJAAR

### Aanpassing referentiejaar

Het eerste jaar dat Abel Delft een rapportage heeft gedaan van de CO<sub>2</sub>-uitstoot was 2014. De gerapporteerde uitstoot van dat jaar is 48 ton CO<sub>2</sub>. Wanneer dit wordt vergeleken met de uitstoot van het eerste halfjaar van 2015 van 12 ton CO<sub>2</sub>, dan mag verwacht worden dat de uitstoot van 2015 veel lager uitkomt dan die van 2014.

De verklaring hiervoor ligt in de verhuizing van het bedrijf op 1 september 2014 van Rotterdam naar Delft. Door gebruik te maken van een ander pand ligt het energieverbruik fors lager. Besloten is daarom het referentiejaar voor de CO<sub>2</sub> uitstoot aan te passen van 2014 naar 2015.

Vanwege de aanpassing van het referentiejaar naar 2015 zijn de uitstootgegevens van 2014 niet opnieuw berekend met de nieuwe emissiefactoren.

## 6. CONCLUSIE

De totale uitstoot van Abel Delft voor scope 1 en 2 in het eerste halfjaar van 2015 is 13 tonCO<sub>2</sub>. Het grootste deel van de uitstoot wordt veroorzaakt door het gebruik van bedrijfs-wagens (50%). Het elektriciteitsverbruik van het kantoor levert 27% van de totale uitstoot van het bedrijf op, en het aardgasverbruik levert 23% op. Vanwege de verhuizing in 2014 is het referentiejaar aangepast van 2014 naar 2015.